

HANDLEIDING v1.3 WEBBEHEER
VIA DE GRAPHISCHE GEBRUIKERS INTERFACE
VIRTUALMIN - WEBMIN



Een handleiding van *all2all* - Moving Art Studio ASBL
Copyright © Moving Art Studio – Eleni Postantzi

GNU Free Documentation Licence
(<http://www.gnu.org/copyleft/fdl.html>)

Inhoudsopgave

1. Inleiding.....	3
2. Inloggen in Virtualmin.....	3
3. Informatie over uw webhosting.....	4
4. De verschillende types van webhosting.....	4
5. Structuur van de administratiepagina van Virtualmin.....	5
6. Het paswoord van de beheerder.....	7
7. Uw quota's en limieten aanpassen.....	7
8. Een sub-server creëren.....	8
Wat is een sub-server en waar dient deze voor ?.....	8
Hoe een sub-server creëren?.....	8
9. Creëer een alias van de virtuele server.....	9
Wat is een server alias.....	9
Hoe een server alias creëren.....	9
10. Toevoegen / aanpassen van de gebruikers voor FTP/Mysql.....	11
Voeg een FTP gebruiker toe met website toegang.....	12
11. Creëren van een nieuwe MySQL database.....	13
12. Gevorderd MySQL beheer.....	14
Een nieuwe tabel aanmaken.....	15
Een MySQL view aanmaken.....	16
Een SQL-commando uitvoeren/tabellen inlezen.....	16
13. Beheerstaken van uw hosting uitbesteden.....	19
14. Aanpassen van de DNS parameters.....	19
15. De Apache Directives aanpassen.....	22
Het bestand .htaccess actief maken.....	23
16. De Apache logbestanden van uw hosting lezen en problemen oplossen.....	25
17. Bestandsbeheer : Filemanager.....	25
18. PostgreSQL, WebDAV en SVN.....	26
WebDAV.....	26
Subversion.....	28
19. Backup van bestanden.....	30
Wat is een backup.....	30
Nieuw backup systeem voor alle gedeelde all2all web and mail servers.....	31
Backup van de all2all virtuele servers.....	31
Backup van de dedicated servers colocated op het all2all netwerk.....	32
Persoonlijke backup.....	32
Opgelet!.....	35
20. VERSIES.....	36

1. Inleiding

Vanaf het moment dat we uw webhosting gebruiker hebben aangemaakt, ontvangt u een email met de met de volgende toegangsgegevens en informatie :

Domeinnaam : monsite.be
Hosting server : karlmarx.all2all.org
Gebruikersnaam : monsite
Paswoord : 6PhF3exEfrLEJbY
URL management interface : <https://karlmarx.all2all.org:10000/>

Adres van de website : <http://www.monsite.be/>
Statistieken : <http://www.monsite.be/stats>
Webalizer analyse logs : Enabled

Database MySQL : monsite
MySQL login : monsite
MySQL paswoord : 6PhF3exEfrLEJbY
PhpMyAdmin : <https://karlmarx.all2all.org/phpmyadmin/>

FAQ: <http://www.all2all.net/nl/informations/faq/>

Deze gegevens zijn fictief. Zij zullen, bij wijze van voorbeeld, gebruikt worden doorheen de rest van deze handleiding.

2. Inloggen in Virtualmin

Met de bovenstaande informatie, gaat u naar de

URL management interface : <https://karlmarx.all2all.org:10000/>

en logt u in met de verleende toegangsgegevens :

Gebruikersnaam : monsite
Password : 6PhF3exEfrLEJbY



Login to Webmin

You must enter a username and password to login to the Webmin server on karlmarx.all2all.org.

Username

Password

Remember login permanently?

Het gebruik van Virtualmin/Webmin vereist niks meer dan de installatie van een webbrowser.

3. Informatie over uw webhosting

Na de verbinding geeft de eerste pagina u een samenvattingsscherm. Met “virtuele server” wordt uw website/webhosting bedoeld.

The screenshot shows the Virtualmin Webmin interface. On the left is a navigation menu with options like 'Server Configuratie', 'Administratie Opties', 'Service's', 'Log's en Rapporten', 'Webmin Modules', 'Backup en Herstel', 'Lijst Virtuele Servers', 'System Information', and 'Uitloggen'. The main content area displays 'Virtual Server Information' for 'monsite.be'. It shows the user is logged in as 'monsite' from IP '91.180.211.190'. The Virtualmin version is 3.76.gpl. The server name is 'monsite.be'. There is 1 out of 5 sub-servers, 1 out of 10 Mail/FTP users, 0 Mail aliases, and 3 out of 3 Databases. A disk usage bar shows 264 kB out of 3 GB used.

4. De verschillende types van webhosting

Afhankelijk van uw type webhosting ziet u verschillende gebruiksquota's.

Hosting type	Light	Aanbevolen	Uitgebreid
Schijfruimte (quota)	50MB	10GB	100GB
Sub-server	1	5	15
Extra gebruikers	0	5	15
Databanken	1	5	15
Mailboxen (3000MB)*	1	10	100
Verzendlijsten (mailman)**	0	5	10



* De mailboxen bevinden zich op een gespecialiseerde server en worden niet geconfigureerd via de virtualmin interface van uw webhosting server. Voor meer informatie kan u onze FAQ raadplegen :

<http://www.all2all.org/nl/informations/faq/email-and-mailing-lists/new-email-account/>
en onze documentatie pagina : <http://www.all2all.org/fr/informations/documentation/>

** Voor meer informatie rond verzendlijsten :

<http://www.all2all.org/nl/informations/faq/email-and-mailing-lists/open-a-new-mailing-list/>

5. Structuur van de administratiepagina van Virtualmin

De administratiepagina van Virtualmin bestaat uit 2 delen. De standaard pagina is de Virtualmin beheersinterface (Beheer van uw virtual server). Bovenaan het menu kan je wisselen naar de Webmin beheersinterface (systeem beheer).

The image displays two side-by-side screenshots of the Virtualmin administration interface. Both screenshots feature the 'all2all' logo at the top left, with 'Virtualmin' and 'Webmin' options below it. The left screenshot shows the 'Virtualmin' interface, where the 'Virtualmin' option is selected. It includes a login field for 'monsie' and 'Server owner' with a dropdown menu showing 'monsie.be'. Below this is a list of menu items: 'Create Virtual Server', 'Bewerk Virtuele Server', 'Bewerk FTP gebruikers', 'Bewerk Databases', 'Server Configuratie', 'Administratie Opties', 'Service's', 'Log's en Rapporten', 'Webmin Modules', 'Backup en Herstel', 'Lijst Virtuele Servers' (highlighted with a green checkmark), 'System Information', and 'Uitloggen'. A search box is at the bottom. The right screenshot shows the 'Webmin' interface, where the 'Webmin' option is selected. It includes a login field for 'monsie'. Below this is a list of menu items: 'Webmin', 'Wijzigen van Taal en Thema', 'Systeem', 'Geplande Cron Taken', 'Geplande Opdrachten', 'Systeem Logs', 'Wachtwoorden Wijzigen', 'Werkende Processen', 'Servers', 'Apache Webserver', 'BIND DNS-server', 'MySQL Database Server', 'PostgreSQL Database Server', 'Virtualmin Virtual Servers (GPL)', 'Overige', 'Beschermd Web Directory's', 'File Manager', 'Uploaden en Downloaden', 'System Information', and 'Uitloggen'.

Virtualmin helpt u uw virtuele server te configureren en te beheren. Zo kan u:

- De gebruiksquota's van uw server visualiseren
* **Definitie** : De term **quota** betekent hier de hoeveelheid schijfruimte toegewezen aan een gebruiker.
- Het paswoord van uw gebruikers aanpassen
- Gebruikers creëren en beheren
- Databanken creëren en beheren
- De DNS parameters aanpassen
- Uw website configureren (configuratie Apache)
- Een gepersonaliseerde backup van uw virtuele server uitvoeren
- De logs (evenementen) van uw virtuele server doorlopen

Webmin helpt u eerder bij het beheren van uw systeem. Zo kan u :

- via de module «File Manager» bestanden up- en downloaden.
- Beschermd folders configureren.
- De taal en het thema van uw beheersinterface Virtualmin/Webmin aanpassen



Vervang niet het standaard thema van Virtualmin. Dit kan u anders problemen opleveren bij het navigeren door de Virtualmin menu's.

- geplande taken (cron jobs) creëren
- De logs (evenementen) van uw virtuele server doorlopen

Het rechtse deel geeft de informatie die we gevraagd hebben weer, door op één van de items in het linkermenu te klikken.

vb.: door te klikken op **Virtualmin** -> **Bewerk Virtuele Server** kunnen we in de eerste plaats de details van onze virtuele server zien:

Bewerk Virtuele Server

In domein `monsite.be`

▼ Virtuele server details
Domein naam <code>monsite.be</code>
Administratie gebruikersnaam <code>monsite</code>
Administratie groep <code>monsite</code>
Gemaakt op <code>10/Okt/2008 11:18</code> bij <code>eleni</code>
Home directory <code>/var/www/htdocs/monsite</code>
▶ Configureerbare settings
▶ IP adres en interfaces

6. Het paswoord van de beheerder

Al klikkend op **Virtualmin** -> **Bewerk Virtuele Server** -> **Configureerbare instellingen** en vervolgens klikkend op **Show...** kunnen we het geregistreerde paswoord van de beheerder van de webhosting **visualiseren** :



Door het vakje **Set to** aan te klikken kan u het paswoord aanpassen :

Administratie wachtwoord Laat onveranderd (Laat zien..) Zet naar ..



Het paswoord moet minstens 15 karakters bevatten! Raadpleeg op onze site de **handleiding met betrekking tot wat een veilig paswoord is** : <http://www.all2all.org/files/pdfs/beveiligdepaswoorden.pdf>

Om het nieuwe paswoord **op te slaan**, net zoals alle andere aanpassingen die via het menu Edit Virtual Server gedaan kunnen worden, moet u op '**Opslaan Virtuele Server**' klikken:

Opslaan Virtuele Server

7. Uw quota's en limieten aanpassen

Door te klikken op **Virtualmin** -> **Bewerk Virtuele Server** -> **Quotas en Limieten**, kunnen we de grootte van de gebruikte ruimte op de schijf, de gebruikte ruimte door onze databases en het totaal van de gebruikte ruimte visualiseren:

Quota's en Limieten	
Home disk ruimte gebruikt (Inclusief sub-servers)	256 kB (132 kB door server administrator, 0 bytes door mail / FTP gebruikers)
Ruimte gebruikt door databases	8 kB (8 kB op deze server, 0 bytes in sub-servers)
Totale disk ruimte gebruikt	264 kB

8. Een sub-server creëren

Wat is een sub-server en waar dient deze voor ?

Zoals de naam zegt, een sub-server bevindt zich onder de virtuele hoofdservers. Met een sub-server kan u een tweede, derde etc. website (bepaald door uw abonnementstype) creëren binnen dezelfde webhosting / virtuele hoofdservers.

U kan een sub-server gebruiken om een nieuwe site, een sub-site of een site in verschillende talen aan te maken.

Hoe een sub-server creëren?

Klik op **Virtualmin** -> **Create Server** en vervolgens op **Nieuwe soort virtuele server: Sub-server**

Help.. Maak Virtuele Sub-Server

Nieuw soort virtuele server: Sub-server | Alias van monsite.be

▼ Nieuwe virtuele server details

Domain naam

Omschrijving

Server configuratie template Default Settings For Sub-Servers ▼

Hoofd server monsite.be (monsite)

▶ Geavanceerde opties

▶ Aanzetten van extra's

▶ IP adres en doorsturen

Maak Server

U kan vervolgens de publieke bestanden van uw 2de website (sub-server) in de volgende directory plaatsen (dit via een ftp client zoals bv. FileZilla) :

`/var/www/htdocs/monsite/domains/my_sub_server.be/public`

* **Opgelet:** De publieke bestanden van uw hoofdsite bevinden zich onder :

`/var/www/htdocs/monsite/public`

9. Creëer een alias van de virtuele server

Wat is een server alias

Als u verschillende domeinnamen wil linken aan dezelfde site, kan u een alias creëren voor elke domeinnaam die u wil linken aan de virtuele hoofd server. Als u dus meerder domeinnamen beheert en deze alle wil doen verwijzen naar de hoofd DNS naam, voeg hen dan toe als alias servers van uw virtuele hoofd server.

Hoe een server alias creëren

Klik op **Virtualmin** -> **Create Server** en vervolgens op **Nieuw soort virtuele server: Alias van monsite.be**

[Help..](#)

Maak Alias Server

Nieuw soort virtuele server: [Sub-server](#) | Alias van monsite.be

▼ **Nieuwe virtuele server details**

Domein naam

Omschrijving

Server configuratie template

Echte server [monsite.be](#)

▼ **Aanzetten van extra's**

Setup DNS zone? **Setup website voor domein?**

▼ **IP adres en doorsturen**

Extern IP adres Zelfde als echte adres

Geef de domeinnaam van uw alias in en controleer of beide vakjes “**Setup DNS zone**” en “**Setup website voor domein**” aangeklikt zijn in het “**Aanzetten van extra's**” scherm.

Klik op “**Maak Server**” om uw alias server te creëren. De alias wordt nu aangemaakt:

Setting Up Virtual Server

In domain `aliasdemonstite.be`

Creating home directory ..

.. done

Adding new DNS zone ..

.. done

Adding slave zone on `dns1.all2all.org dns2.all2all.org dns4.all2all.org dns3.all2all.org` ..

.. done

Updating target virtual website ..
.. done

Re-starting DNS server ..
.. done

Re-starting slave DNS servers ..
.. done

Applying web server configuration ..
.. done

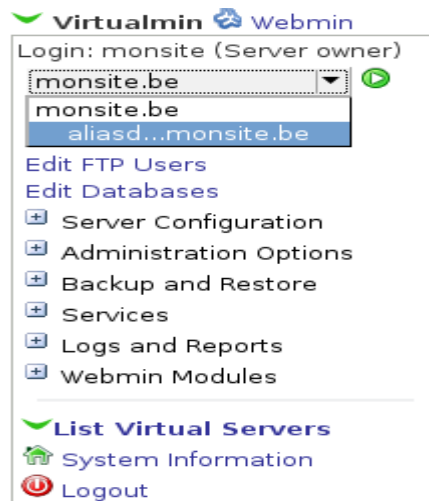
Saving server details ..
.. done

Sending email notification to domain owner ..
.. email sent to monsite@karlmarx.all2all.org

Updating Webmin user ..
.. done

Re-loading Webmin ..
.. done

Als u deze fase zonder fouten doorloopt, verschijnt uw nieuwe alias in het linker menu:



10. Toevoegen / aanpassen van de gebruikers voor FTP/MySQL

Om een **nieuwe gebruiker** te creëren voor **FTP of MySQL**, klikt u op het menu :

Virtualmin → **Bewerk FTP gebruikers.**

Hier krijgt u nu een overzicht van al de gebruikers die reeds gecreëerd zijn. U kan er eveneens bestaande gebruikers aanpassen of verwijderen. Om een nieuwe gebruiker te creëren klikt u op de link :

Toevoegen van een gebruiker

FTP gebruikers

In domein `monsite.be`

Gebaseerd op uw limieten, kan er nog maar **9 mailbox** toegevoegd worden.

Selecteer alles. | Selectie omkeren. | [Toevoegen van een gebruiker](#) [Batch maken gebruikers.](#) | [Toevoegen van een website aan deze server.](#) [FTP gebruiker.](#)

Naam	FTP login	Echte naam	Disk quota	Quota gebruikt	Login toegang	Databases?
<input type="checkbox"/> monsite	monsite	site manuel virtualmin	3 GB	132 kB	Email, FTP and SSH	Alles

Selecteer alles. | Selectie omkeren. | [Toevoegen van een gebruiker](#) [Batch maken gebruikers.](#) | [Toevoegen van een website aan deze server.](#) [FTP gebruiker.](#)

Verwijder Geselecteerde Gebruikers

Maak Mailbox

In domein `monsite.be`

▼ Virtuele domein gebruikers mailbox details

Gebruikersnaam @monsite.be

Echte naam

Wachtwoord
 Inloggen tijdelijk uitgeschakeld

▼ Quota en home directory settings

Home directory quota Ongelimiteerd

Home directory Automatisch Subdirectory van server's home

▶ Email settings

▼ Andere gebruiker permissies

Login permissies

Toegang toestaan aan databases **Databases in domein** **Toegang toestaan aan**

Via het menu **Quota en home directory settings** en het menu **Andere gebruiker permissies** kan u de beschikbare schijfruimte instellen voor :

- een normale gebruiker (**Login permissies** : Email only)
- een ftp gebruiker (**Login permissies** : Email and FTP)
- een gebruiker met toegang tot uw databanken (Klik op de naam van de gewenste databank in het submenu : **Toegang toestaan aan databases**)

Klik vervolgens op **Aanmaken** om de nieuwe gebruiker te creëren.



Als u een **MySQL only gebruiker** creëert, dan volstaat het om hem toegang te verlenen tot MySQL zelf en is er verder geen login vereist voor de website. Geef de MySQL gebruiker dus de login permissie **Email only**. Indien een hacker ooit het wachtwoord te weten komt van uw MySQL login, dan heeft hij toch geen toegang tot uw webhosting via FTP.

Meer informatie met betrekking tot de configuratie van een email gebruiker vindt u onder : <http://all2all.org/nl/informations/documentation/>



De mogelijkheid om een email gebruiker te creëren bestaat niet voor de “gedeelde webhosting”. Deze optie bestaat enkel voor diegenen met een virtuele server of een dedicated server in hun hosting contract.

Het aanmaken van mailboxen gebeurt via onze specifieke email-server. Meer informatie hierover vindt u in de handleiding voor het [beheer van mailboxes](#).

Voeg een FTP gebruiker toe met website toegang

Als je bijkomende gebruikers wil aanmaken om de inhoud van de website te beheren, klik dan op de “**Toevoegen van een website FTP gebruiker**” link. Dit maakt een gebruiker aan die FTP toegang heeft tot uw website data.

Zoals u kan zien heeft u **geen email additional addresses** window en **geen Home directory quota** voor een website FTP gebruiker.

Meer informatie rond [FTP software](#) en [hoe deze te configureren](#) vindt u in onze FAQ.

11. Creëren van een nieuwe MySQL database.

Klik op *Virtualmin* -> *Bewerk Databases*, om de databanken te zien waarover uw hosting beschikt.

[Help..](#)

Bewerk Databases

In domein `monsite.be`

Databases | [Wachtwoorden](#) | [Remote hosts](#)

Deze tabellen lijst laat alle bestaande databases zien die geassocieerd zijn met deze virtuele server. Klik op de beheer li de tabellen te bekijken, of op een Database naam voor verdere informatie.

[Selecteer alles.](#) | [Selectie omkeren.](#) | [Maak een nieuwe database.](#)

Database naam	Database soort	Actie
<input type="checkbox"/> monsite	MySQL	Beheer..
<input type="checkbox"/> monsite	PostgreSQL	Beheer..

[Selecteer alles.](#) | [Selectie omkeren.](#) | [Maak een nieuwe database.](#)

[Verwijder Geselecteerden](#)

Gebaseerd op uw limieten kunt U nog 1 extra databases toevoegen.

U kan een bestaande databank wijzigen door gewoon op de naam van de databank te klikken, bv. monsite. U krijgt dan de details van de databank te zien en beschikt over volgende keuzemogelijkheden:

- de databank **verwijderen** (Verwijder deze database)
- de databank **beheren** (Beheer database)

Als u op **Beheer Database** klikt, dan kan u tabellen en gegevens bekijken en aanpassen (op dezelfde wijze als met phpmyadmin)

Bewerk Database

In domein `monsite.be`

Database details	
Database naam	monsite
Database server soort	MySQL
Grote op disk	8 kB
Aantal lijsten	0

[Verwijder Deze Database](#)

[Beheer Database](#)

[← Terug naar database lijst](#)

Om een nieuwe databank aan te maken hoeft u enkel op de link **Maak een nieuwe database** te klikken. U kan nu de gewenste naam van uw databank invoeren. Indien u andere lettertekens in uw databank gebruikt dan de standaardinstelling, dan moet u de optie **Karakter set for een nieuwe MySQL database** kiezen.

Maak Database
In domein monsite.be

Database details

Database naam

Database server soort

▼ Extra opties voor MySQL

Karakter set voor een nieuwe MySQL database

▼ Extra opties voor PostgreSQL

Coderen voor een nieuwe database

[← Terug naar database lijst](#)

12. Gevorderd MySQL beheer

Via het menu **Webmin** -> **Servers** -> **MySQL Database server**, kan u:

- manueel nieuwe tabellen voor de databank aanmaken
- tabellen en gegevens bekijken
- SQL zoekopdrachten uitvoeren
- een backup maken van de gehele databank of van een selectie van tabellen
- gegevens opladen vanuit een tekstbestand of vanuit een databankbestand

[Module Index](#)
[Help..](#)

Bewerk Database

monsite

Deze database heeft geen tabellen.

Velden:

[← Terug naar database lijst](#)

Een nieuwe tabel aanmaken

Om een **nieuwe tabel aan te maken** in de gekozen databank, klik op **Maak een nieuwe tabel**. Voer de naam van de nieuwe tabel in, kies welk type en kopier indien nodig de velden van een andere tabel. Vervolgens kan u nieuwe velden toevoegen en op “**Create**” klikken om de nieuwe tabel aan te maken.

[Module Index](#)
[Help..](#)

Maak Tabel

Nieuw tabel opties

Tabel naam

Kopieer velden van tabel

Type

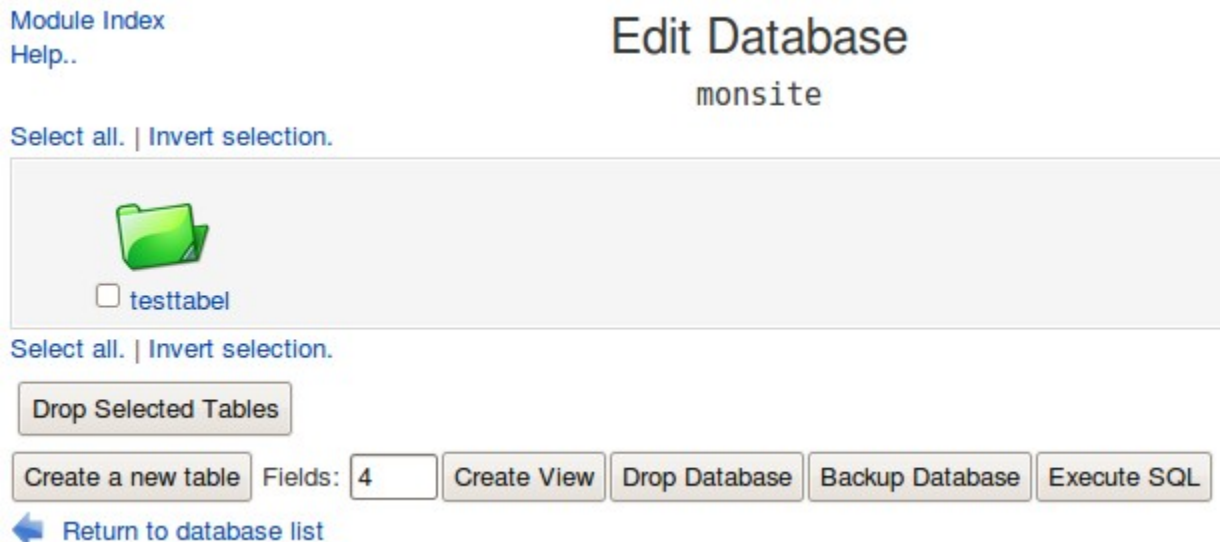
Veld naam	Data type	Soort breedte	Sleutel?	Autoinc?	Sta nullen toe?	Niet ondertekend?	Standaard waarde
<input type="text"/>	<input type="text"/>	<input type="text"/>	<input type="checkbox"/> Ja	<input type="checkbox"/> Ja	<input checked="" type="checkbox"/> Ja <input type="checkbox"/> Ja	<input type="checkbox"/> Ja <input type="checkbox"/> Ja	<input type="text"/>
<input type="text"/>	<input type="text"/>	<input type="text"/>	<input type="checkbox"/> Ja	<input type="checkbox"/> Ja	<input checked="" type="checkbox"/> Ja <input type="checkbox"/> Ja	<input type="checkbox"/> Ja <input type="checkbox"/> Ja	<input type="text"/>
<input type="text"/>	<input type="text"/>	<input type="text"/>	<input type="checkbox"/> Ja	<input type="checkbox"/> Ja	<input checked="" type="checkbox"/> Ja <input type="checkbox"/> Ja	<input type="checkbox"/> Ja <input type="checkbox"/> Ja	<input type="text"/>
<input type="text"/>	<input type="text"/>	<input type="text"/>	<input type="checkbox"/> Ja	<input type="checkbox"/> Ja	<input checked="" type="checkbox"/> Ja <input type="checkbox"/> Ja	<input type="checkbox"/> Ja <input type="checkbox"/> Ja	<input type="text"/>

[← Terug naar Tabellen lijst](#) | [Terug naar database lijst](#)

Een MySQL view aanmaken

U kan ook een **MySQL view** aanmaken, dit zijn virtuele tabellen die samengesteld zijn uit andere tabellen volgens bepaalde criteria. Vanuit technisch oogpunt worden views aangemaakt met een **SELECT**-commando, dit wil zeggen dat de view geen schijfruimte gebruikt om haar gegevens te bewaren.

Klik op de knop **Create view**, voer een naam en de SQL SELECT-zoekopdracht om de view aan te maken.



Een SQL-commando uitvoeren/tabellen inlezen

Door op de knop **Uitvoeren SQL** te klikken, kan u een SQL zoekopdracht laten uitvoeren.



U kan ofwel het SQL commando rechtstreeks intypen:

Module Index
Help..

Uitvoeren SQL

Uitvoeren SQL | Uitvoeren SQL van file | Importeer tekst file

Enter een SQL commando om uit te voeren op database monsite ..

[← Terug naar Tabellen lijst](#) | [Terug naar database lijst](#)

Of u kan een SQL programma uitvoeren dat op uw webhosting of uw computer staat:

Module Index
Help..

Uitvoeren SQL

Uitvoeren SQL | **Uitvoeren SQL van file** | Importeer tekst file

Selecteer een SQL commando file om uit te voeren op database monsite.
Dit kan ook gebruikt worden om een MySQL backup te herstellen, wat een file is met SQL commando's.

Van lokale file

Van geüploade file

[← Terug naar Tabellen lijst](#) | [Terug naar database lijst](#)

Tenslotte kan u via de SQL interface ook tekstbestanden (1 database rij per lijn, met de velden gescheiden door “tabs” of een “comma seperated value formaat”):

Module Index
Help..

Uitvoeren SQL

Uitvoeren SQL | **Uitvoeren SQL van file** | **Importeer tekst file**

Selecteer een tekst data file om te importeren in MySQL database monsite ..
Deze file moet één database record per line bevatten, met velden gescheiden met een tab of in CSV formaat.

Tekst file import opties

Tekst file source Van ...
locale file
 Van **Bladeren...**
geüploade file

Tabel om data in te importeren <Van filenaam> v

Eerst de data in de tabel verwijderen? Ja Nee

Negeer gedupliceerde rijen? Ja Nee

File formaat CSV met quotes CSV zonder quotes Door Tab gescheiden

Uitvoeren



Dit is de meest gebruikte methode om **gegevens of tabellen op te laden in een databank**. De **Uitvoeren SQL** functie is krachtiger dan degene die u vindt in Phpmyadmin en laat toe om grotere bestanden op te laden omdat er **geen beperking** staat **op de uitvoertijd** of de **bestandsgrootte**.

13. Beheerstaken van uw hosting uitbesteden

U kan bijkomende beheerders aanmaken aan dewelke u bepaalde taken kunt delegeren, zonder dat ze daarvoor toegang moeten hebben tot uw gehele webhosting.

Om een nieuwe beheerder aan te maken, ga naar het menu *Administratie Opties* -> *Beheer Extra Admins* en klik op *Toevoegen van een nieuwe extra administrator*.

Aanmaken Extra Administrator

In domein `monsite.be`

▼ Details van de extra administrator

Administrator gebruikersnaam

Wachtwoord voor gebruikersnaam

Echte naam of omschrijving

Contact email adres Niets gezet

▼ Toegestane functies

Mag virtuele servers maken? Ja Nee

Mag domeinen hernoemen? Ja Nee

Mag server eigenschappen configureren? Ja Nee

Heeft toegang tot andere Webmin modules? Ja Nee

Bewerk de capaciteiten voor de virtuele servers

<input type="checkbox"/> Mag virtuele server bewerken	<input type="checkbox"/> Mag gebruikers beheren
<input type="checkbox"/> Mag aliases beheren	<input type="checkbox"/> Mag databases beheren
<input type="checkbox"/> Mag IP adressen veranderen	<input type="checkbox"/> Can change external IP address
<input type="checkbox"/> Mag SSL certificaten beheren	<input type="checkbox"/> Kan doorstuur frame bewerken
<input type="checkbox"/> Mag extra admins beheren	<input type="checkbox"/> Mag spam en virus aflevering configureren

U kan vervolgens kiezen welke taken de nieuwe beheerder kan uitvoeren.

14. Aanpassen van de DNS parameters

DNS, het **Domain Name System**, is een systeem dat het **verband legt** tussen een **IP adres en een domeinnaam**. Dit laat toe om gegevens te vinden op basis van een domeinnaam. DNS is ontworpen omdat mensen vaak niet zo goed cijfers (IP-adressen) onthouden in vergelijking met een naam. Dank zij DNS moeten we het IP-adres (bv. 62.58.108.11) niet onthouden, het is voldoende om de domeinnaam (www.all2all.org) te onthouden. De computers en andere apparaten op het internet kunnen deze domeinnaam dan via DNS omzetten naar een IP-adres. De computer heeft deze IP-adressen nodig omdat het versturen van gegevens over het internet (routing) op basis van deze IP-adressen gebeurt. DNS zoekt welk IP address bij welke domeinnaam hoort **met behulp van een server**. Wanneer een

gebruiker een website wil bezoeken, bvb. die van www.all2all.org, verstuurt zijn computer de vraag, wat is het IP-adres van www.all2all.org? De DNS server stuurt dan het juiste IP-adres terug, in dit geval 62.58.108.11. De computer kent nu het IP address voor www.all2all.org en kan een connectie maken met de site.

Het is ook mogelijk om de omgekeerde vraag aan een DNS-server te stellen: **welke domeinnamen horen bij een gegeven IP-adres?** Dit is het **omgekeerd oplossen** (reverse query) van een DNS naam via een DNS PTR.record.

De **belangrijkste** gegevens of **records** voor DNS zijn:

- **A record** of **address record** dat een hostnaam (bvb. www.all2all.org) verbindt met een Ipv4-adres van 32 bits verdeeld over 4 bytes (4 octetten) (bvb. 62.58.108.11)
- **NS record** of **name server record** dat de DNS-server(s) voor dit domein bepaalt.
- **MX record** of **mail exchange record** dat de mail-server(s) voor dit domein bepaalt.

Via het menu *Virtualmin* -> *Service's* -> *DNS Domein*, kan u uw DNS-zone beheren...

Module Index Toevoegen Zone

Bewerk Master Zone

monsite.be

Type	Records	Type	Records
Adres	8	Bekende Service	0
Naam Server	3	Verantwoordelijk persoon	0
Naam Alias	0	Reverse Adres	0
Mail Server	2	Locatie	0
Host Informatie	0	Service Adres	0
Tekst	0	Publieke Sleutel	0
Zender Toegestaan Van	0	Alles	13



Bewerk Zone Parameters



Vind Vrije IP's



Record Generators



Opzoeken WHOIS Informatie



Setup DNSSEC Sleutel

Bevries de zone

Klik op deze knop om een dynamische zone te bevroren voordat die word geupdated.

Ontdooi de zone

Klik op deze knop om een dynamische zone te ontdooien nadat die is geupdate.

U kan de zone records bekijken door te klikken op het bijhorende record type. (bv. Klik op Mail server om de MX records voor uw domein te bekijken).

Om een **nieuw record toe te voegen**, bvb. een **nieuw MX record**, klikt u op Mail Server, vult u de nieuwe gegevens in en klikt tenslotte op **Aanmaken**.

[Module Index](#)

Mail Server Records

In monsite.be

Toegevoegd Mail Server Record

Naam Tijd-Om-te-Leven Standaard seconden

Mail Server Prioriteit

U kan alle records bekijken door op **All** te klikken of via **Service's** → **DNS Domein** → **Alles**

[Module Index](#)

Alles Records

[Toevoegen Zone](#)

In monsite.be

[Selecteer alles.](#) | [Selectie omkeren.](#)

Naam	Type	TTL	Waardes	Naam	Type	TTL	Waardes
<input type="checkbox"/> monsite.be.	NS	Standaard	dns1.all2all.org.	<input type="checkbox"/> ftp.monsite.be.	A	Standaard	62.58.108.23
<input type="checkbox"/> monsite.be.	NS	Standaard	dns2.all2all.org.	<input type="checkbox"/> mail.monsite.be.	A	Standaard	62.58.108.13
<input type="checkbox"/> monsite.be.	NS	Standaard	dns3.all2all.org.	<input type="checkbox"/> web.monsite.be.	A	Standaard	62.58.108.23
<input type="checkbox"/> monsite.be.	MX	Standaard	5 maximusconfessor.all2all.org.	<input type="checkbox"/> smtp.monsite.be.	A	Standaard	62.58.108.13
<input type="checkbox"/> monsite.be.	MX	Standaard	10 krishna.all2all.org.	<input type="checkbox"/> imap.monsite.be.	A	Standaard	62.58.108.13
<input type="checkbox"/> monsite.be.	A	Standaard	62.58.108.23	<input type="checkbox"/> pop.monsite.be.	A	Standaard	62.58.108.13
<input type="checkbox"/> www.monsite.be.	A	Standaard	62.58.108.23				

[Selecteer alles.](#) | [Selectie omkeren.](#)

[← Terug naar zone lijst](#) | [Terug naar record types](#)

Om een record te wijzigen, klikt u op de naam van het record. Vervolgens wijzigt u het record zoals gewenst en klikt op **Opslaan**.

[Module Index](#)

Bewerk Adres

[Toevoegen Zone](#)

In monsite.be

Bewerk Adres Record

Naam Tijd-Om-te-Leven Standaard seconden

Adres

Update reverse? Ja Nee

[← Terug naar zone lijst](#) | [Terug naar record types](#) | [Terug naar records](#)



Nadat u wijzigingen aan uw zonebestand heeft aangebracht, moet u naar de hoofdpagina van het zonebeheer terugkeren (**terug naar record types** of via het menu **Virtualmin -> Services -> DNS Domain**) en op de knop **Toevoegen zone** klikken om de veranderingen toe te passen.

[Toevoegen Zone](#)

15. De Apache Directives aanpassen



Verander nooit de vooringestelde waarden, tenzij u weet wat de gevolgen er van zullen zijn



Via het menu **Virtualmin -> Service's -> Configureer Website**, kan u de instellingen van de Apache webserver veranderen.

[Module Index](#)


Virtuele Server Opties

[Wijzigingen toepassen](#)

Voor monsite.be:80

 Processen en Limieten	 Netwerken en Adressen	 Rapport Bestanden	 Document Opties	 MIME Types
 Fout afhandeling	 Aliassen en Redirects	 CGI Programma's	 Directory Indexering	 Proxying
 SSL Opties	 PHP	 Filters	 Talen	 Toon Richtlijnen

Per-Directory Opties

 Directory <code>/var/www/htdocs/monsite/public</code>
--

Het bestand .htaccess actief maken



Indien u een CMS (Content Management System, bvb. Drupal of Joomla) installeert, dan zal dit al een bestand **.htaccess** bevatten.

Dit bestand heeft u nodig om uw eigen URLs of directieven aan te maken. Standaard is het bestand .htaccess niet actief op onze gedeelde webhosting. Indien er een .htaccess bestand aanwezig is, dan krijgt u de foutmelding nummer 403.

Via het menu **Virtualmin** -> **Service's** -> **Configureer Website** kan u de instellingen aanpassen om het .htaccess bestand actief te maken.

Klik op het icoon **Toon richtlijnen** en dan op **<Directory /var/www/htdocs/monsite/public>**

vervolgens klik je op **Laat richtlijnen zien** (op dit moment bent u in het scherm instellingen per map - RICHTLIJNEN voor **Directory /var/www/htdocs/monsite/public on monsite.be:80**)

Klik op de link **AllowOverride AuthConfig Limit**.

[Module Index](#)

Directives

For Directory /var/www/htdocs/monsite/public on monsite.be:80

```
Options IncludesNOEXEC -Indexes SymL .. /etc/apache2/sites-available/monsite.be.conf (12)
allow from all /etc/apache2/sites-available/monsite.be.conf (13)
AllowOverride AuthConfig Limit /etc/apache2/sites-available/monsite.be.conf (14)
```

Manually edit directives

Edit Apache directive:

Action

[Return to directory index](#)

In de sectie “**Optie bestand kan vervangen**”, selecteer “**Hieronder**” en vink dan alle checkboxen aan.

Module Index

Document Opties

Wijzigingen
toepassen

Voor Directory /var/www/htdocs/monsite/public op monsite.be:80

Document Opties voor Directory /var/www/htdocs/monsite/public

Directory opties Standaard Hieronder geselecteerd

Opties	Instellen voor directory	Samenvoegen met ouder
Voer CGI programma's uit	<input type="radio"/> Ja <input checked="" type="radio"/> Nee	<input type="radio"/> Ingeschakeld <input type="radio"/> Uitgeschakeld
Volg symbolische links	<input type="radio"/> Ja <input checked="" type="radio"/> Nee	<input type="radio"/> Ingeschakeld <input type="radio"/> Uitgeschakeld
Server-zijde includes en execs	<input type="radio"/> Ja <input checked="" type="radio"/> Nee	<input type="radio"/> Ingeschakeld <input type="radio"/> Uitgeschakeld
Server-zijde includes	<input checked="" type="radio"/> Ja <input type="radio"/> Nee	<input type="radio"/> Ingeschakeld <input type="radio"/> Uitgeschakeld
Genereer directory indexen	<input type="radio"/> Ja <input type="radio"/> Nee	<input type="radio"/> Ingeschakeld <input checked="" type="radio"/> Uitgeschakeld
Genereer Multiviews	<input type="radio"/> Ja <input checked="" type="radio"/> Nee	<input type="radio"/> Ingeschakeld <input type="radio"/> Uitgeschakeld
Volg symbolische links als de eigenaar overeenkomt	<input checked="" type="radio"/> Ja <input type="radio"/> Nee	<input type="radio"/> Ingeschakeld <input type="radio"/> Uitgeschakeld

Optie bestand kan vervangen.. Standaard Hieronder geselecteerd...

Authenticatie opties

MIME types en coderingen

Genereer MD5 samenvattingen Ja Nee

Optie bestand kan vervangen.. Standaard Hieronder geselecteerd...

Authenticatie opties

MIME types en coderingen

Indexering en index bestanden

Hostnaam toegang's controle

Directory opties

Genereer MD5 samenvattingen Ja Nee Standaard

Klik op **Opslaan** om de wijzigingen op te slaan en dan op **Wijzigingen toepassen** (rechtsboven in uw venster) om de wijzigingen actief te maken.

De directieve **AllowOverride AuthConfig Limit** wordt nu **AllowOverride All**.

[Module Index](#)

Richtlijnen

Voor Directory /var/www/htdocs/monsite/public op monsite.be:80

```
Options IncludesNOEXEC -Indexes SymL .. /etc/apache2/sites-available/monsite.be.conf (12)
allow from all /etc/apache2/sites-available/monsite.be.conf (13)
AllowOverride All /etc/apache2/sites-available/monsite.be.conf (14)
```

Bewerk richtlijnen met de hand

Bewerk Apache richtlijn:

Action



[← Terug naar directory index](#)

16. De Apache logbestanden van uw hosting lezen en problemen oplossen.

Het nakijken van de logbestanden van uw webhosting is een nuttige stap bij het oplossen van problemen die zich met uw site kunnen voordoen. Wij raden u aan om deze logbestanden steeds na te kijken alvorens contact op te nemen met de [all2all supportdienst](#) en ze ons indien nodig door te mailen.

U kan de toegangs -en foutlogbestanden raadplegen via het menu **Virtualmin**-> **Logs and Rapporten**.

Standaard zullen de laatste 20 lijnen van het logbestand getoond worden, maar u kan dit zelf instellen en u kan hen ook doorzoeken op trefwoorden.

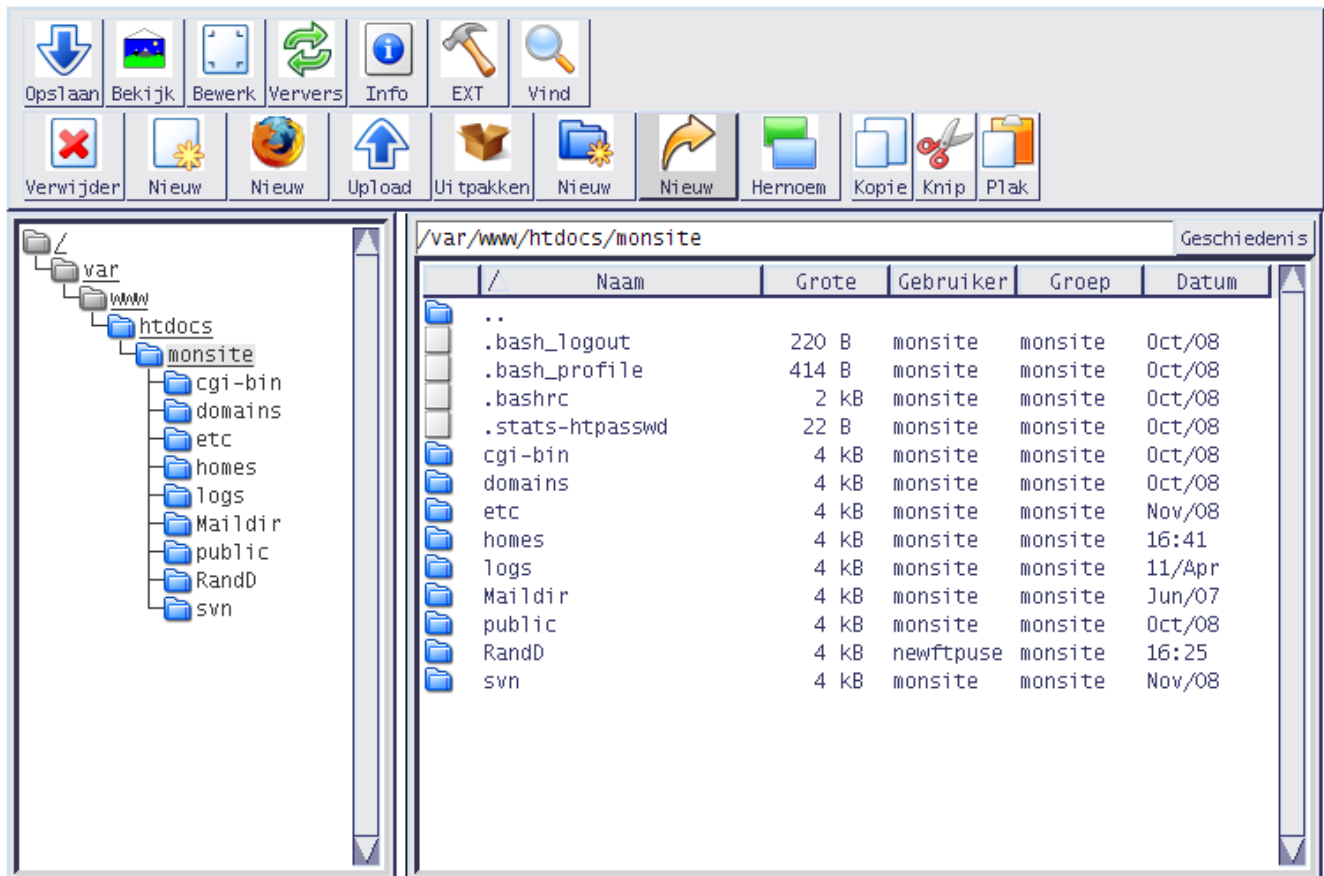
17. Bestandsbeheer : Filemanager

Er zijn twee manieren om bestanden voor uw website naar de server te laden:

- de “klassieke” methode via **FTP**
Stel in dit geval uw FTP-client (Filezilla, FireFTP, Cyberduck, enz.) in om verbinding te maken met de server op basis van de gegevens die u van ons ontvangen heeft:
Hostingserver: karlmarx.all2all.org
Gebruikersnaam: mijnsite
Paswoord: 6PhF3exEfrLEJbY
- via de **Filemanager** (bestandsbeheerder)

De **Filemanager** bevindt zich in **Virtualmin** -> **Webmin Modules** -> **Others** -> **Filemanager**. U heeft nu geen aparte FTP-client meer nodig, maar het is wel noodzakelijk om **Java applets** in uw browser toe te laten. Hiervoor moet de **Java Virtual Machine** geïnstalleerd zijn op uw computer. U kan uw Java installatie verifiëren op deze URL : <http://www.java.com/en/download/installed.jsp>

Dit is een zeer krachtig hulpmiddel dat onder meer toestaat om gecomprimeerde bestanden op te laden en ze dan op de server uit te pakken via de knop **Extract**.



18. PostgreSQL, WebDAV en SVN

Deze drie services staan geïnstalleerd, maar zijn niet standaard geactiveerd. Indien u deze nodig heeft, neem dan contact op met de all2all supportdienst (support@all2all.org) zodat wij deze voor u kunnen activeren.

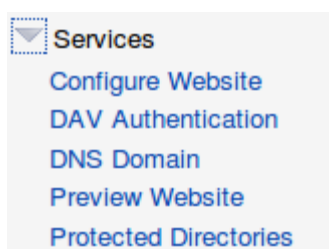
WebDAV

WebDAV (Web-based Distributed Authoring and Versioning) is een protocol (meer precies, een uitbreiding van het HTTP-protocol) dat toelaat om het bestandsbeheer op servers die elders staan te vereenvoudigen. Het is mogelijk om bestanden en mappen op te halen, terug te plaatsen, of te synchroniseren op een eenvoudige en snelle manier. De belangrijkste doelstelling van WebDAV is om over het web niet enkel bestanden te lezen maar ook te schrijven. WebDAV kan door verschillende gebruikers die aan eenzelfde document werken gebruikt worden. Het houdt hiervoor de toegangsrechten op de bestanden en wijzigingen aan de bestanden bij. In Windows XP, bevinden de WebDAV folders zich onder **Network Favorites**.

Samengevat zijn dit de uitbreidingen die WebDAV oplevert:

- **Bescherming tegen beschadiging:** mechanismen om de synchronisatie te verzekeren. Het DAVprotocol **ondersteunt** exclusieve en gedeelde **toegangsrechten**.
- **Eigenschappen:** meta-gegevens over bestanden (titel, onderwerp, auteur, enz.)
- **Beheer van de bestandsattributen:** kopiëren, verplaatsen, verwijderen, hernoemen van bestanden...
- **Toegangscontrole:** De toegang tot verschillende bronnen kan beperkt worden. In het algemeen gaat WebDAV ervan uit dat er al toegangscontrole voor handen is en voorziet daarom in geen robuust authenticatiemechanisme.

Eénmaal WebDAV actief gemaakt is, zal het verschijnen in een nieuw menu **DAV Authentication** onder het menu **Virtualmin** -> **Service's**:



Verander niets aan de vooraf ingestelde configuratie van WebDAV. U kan gebruikers **toestemming geven om WebDAV** te gebruiken via het menu **Virtualmin** -> **Bewerk FTP Gebruikers**. Klik op de gebruikersnaam en dan op '**Andere gebruikers permissies**' en **activeer de DAV-login**:



WebDAV kan nuttig zijn voor kleine verenigingen of ondernemingen die bestanden willen delen tussen gebruikers op verschillende platformen en die geen server hebben om bestanden te delen. (bv. Samba of Windows File server)

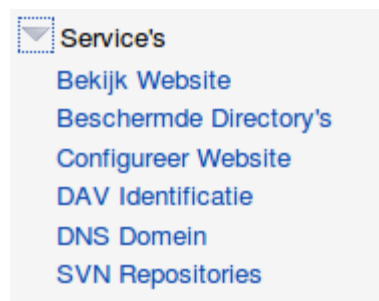
Subversion

Subversion is een programma dat versiecontrole van bestanden mogelijk maakt. Dit type van programma heeft meerdere toepassingen, in het bijzonder:

- de geschiedenis van verschillende versies van bestanden van een project bijhouden
- een bestand terugzetten naar een vroegere versie
- de geschiedenis van de veranderingen aan een bestand bijhouden welke verandering, wanneer, door wie...
- gemakkelijke toegang tot bestanden voorzien, zowel lokaal als over een netwerk
- Verschillende gebruikers die zich ver van elkaar kunnen bevinden de mogelijkheid geven om aan eenzelfde bestand te werken.

Subversion is bedoeld voor ontwikkelaars en gevorderde gebruikers.

Eens SVN actief gemaakt is, zal het verschijnen in een nieuw submenu **SVN Repositories** onder het menu **Virtualmin** -> **Service's**:



Als u hier de eerste keer op klikt, zal u een SVN Repository moeten aanmaken.

Subversion Repositories

No Subversion repositories have been defined in any of your servers yet.

Create Subversion Repository	
Repository name	<input type="text"/>
Under server	monsite.be ▾
Repository type	Versioned Filesystem (FSFS) ▾
Allow anonymous read access?	<input type="radio"/> Yes <input checked="" type="radio"/> No
<input type="button" value="Create"/>	

Nadien zal u bestaande repositories kunnen bekijken, aanpassen of nieuwe repositories toevoegen:

Subversie Repositories

In domein `monsite.be`

Gebaseerd op uw limieten, kunnen er nog 9 repositories worden toegevoegd.

Repository naam	Onder server	Directory	Acties			
test	monsite.be	/var/www/htdocs/monsite /svn/test	Verwijder	Email Notificaties	Repareer Permissies	Dump
			Laden	Anonymous Access		

Maak Subversie Repository

Repository naam

Onder server

Toegang verlenen aan gebruikers

Gebruikers in domein

- monsite
- newftpuser

Gebruikers met toegang

Repository type

Toestaan dat anoniem lees toegang heeft? Ja Nee

Via het menu **Virtualmin** -> **Bewerk FTP Gebruikers** kan u gebruikers toegang geven tot SVN. Klik op de gebruikersnaam en dan op **'Andere gebruikers permissies'**,

- activeer de SVN-login met **'Subversie login aangezet?'**
- stel via **'Lees/schrijf toegang tot repositories'** in tot welke repositories de gebruiker toegang heeft.

Bewerk Mailbox

In domein monsite.be

▼ Virtuele server administratie gebruikers mailbox details

Gebruikersnaam monsite

Echte naam site manuel virtualmin

▶ Email settings

▼ **Andere gebruiker permissies**

DAV login aangezet? Ja Nee

Subversie login aangezet? Ja Nee

Lees/schrijf toegang tot repositories

Alle repro's		Toegestane repro's
test	> <	

Alleen-lezen toegang tot de repositories

Alle repro's		Toegestane repro's
test	> <	

Opslaan

← [Terug naar gebruikers lijst](#)

Meer informatie over SVN vindt u in de handleiding online:

Version Control with Subversion by Ben Collins-Sussman, Brian W. Fitzpatrick, C. Michael Pilato (in het Engels): <http://svnbook.redbean.com/en/1.5/svnbook.pdf>

19. Backup van bestanden

Wat is een backup

In IT, een [backup](#) of backup proces refereert naar het maken van kopiën van uw data. Deze kopiën kunnen dan gebruikt worden om originele informatie terug te plaatsen in geval van verlies. Het doel van backups is tweemaal. Vooreerst is er het terugplaatsen van data na een "ramp" (disaster recovery). Ten tweede is er het terugplaatsen van kleine hoeveelheden data, nadat deze per ongeluk verwijderd waren of door technisch falen onbruikbaar geworden zijn. Data verlies komt veelvuldig voor. 66% van de internet gebruikers zegt reeds te maken gehad te hebben met verlies van belangrijke data. Daar een backup systeem steeds op zijn minst 1 kopie bevat van alle data die bewaard moet worden, stelt het grote eisen aan opslag capaciteit. Het organiseren van degelijke backups en het dagelijkse beheer ervan is bijgevolg een gecompliceerde aangelegenheid. Om structuur te brengen in de opslag van backups, kan men een data opslag model maken. Tegenwoordig bestaan er verschillende types van materiaal, gespecialiseerd voor data opslag en backups. Tegelijkertijd zijn er verschillende manieren uitgetekend om deze backup machines zo met elkaar te verbinden dat zij kunnen zorgen voor geografische redundancy, data beveiliging en de beschikbaarheid van die data van waar ook ter wereld. Voordat data verzonden wordt naar zijn finale opslag locatie, ondergaat deze bepaalde selectie, extractie en

manipulatie procedures. Al deze technieken moeten zorgen voor een optimalisatie van de backup procedure. Enkele van die optimalisaties slaan op de omgang met "open bestanden", "live data", "compressie", "encryptie" en "de-duplicatie". Zowel organisaties en individuen moeten vertrouwen kunnen hebben in het correct verloop van hun backup processen en werken daarom voortdurend aan meetstandaarden en validatie technieken. In elk backup schema blijft het daarbij belangrijk rekening te houden met hardware limieten en menselijke factoren. **Lees meer over [backup op Wikipedia](#).**

Nieuw backup systeem voor alle gedeelde all2all web and mail servers

Wij hebben een nieuwe backup strategie uitgewerkt voor alle gedeelde webhosting servers van all2all gebaseerd op [Rsnapshot](#) en een bestandsserver met een uitbreidbare [RAID6](#) disk systeem, een modern D2D backup systeem. Wij behouden nu een volledige backup van de 7 laatste dagen. Elke zevende dag wordt bovendien 4 maal per maand behouden. De kopieën van de MySQL bestanden worden geroteerd over 31 dagen, met elke dag een volledige backup. Dit nieuwe systeem verbetert aanzienlijk de veiligheid van uw gegevens. Alle backups worden 's ochtends vroeg uitgevoerd, op het moment dat de belasting van de server zeer gering is. De termen „disk-to-disk“, of „D2D“, verwijzen naar een kopie van gegevens van schijf naar schijf. Met D2D, de harde schijf van een computer wordt gekopieerd op een andere harde schijf eerder dan op een tape of op diskettes. De kenmerkende voordelen van schijf naar schijf zijn: de backup gegevens kunnen zo direct benaderd worden (non-lineair recovery) i.p.v de gehele tape te moeten aflopen tot de specifiek benodigde files (lineair) hetgeen het terugplaatsen van bestanden sneller en eenvoudiger maakt. D2D levert dus een ruimere capaciteit en een grotere snelheid ten opzichte van de tape en floppy wat een verkorting van de backup tijd meebrengt als ook van de restore time.

Alle gedeelde webservers beschikken momenteel over een uitgebreide disk ruimte die exclusief gereserveerd wordt voor backups. Deze backup ruimte volstaat om uw volledige webruimte te bevatten. Alle gebruikersdata op onze webservers wordt hierbij opgeslagen : bestanden in de webdirectories, emails, mailing lijsten en databanken.

- [gedeelde webhosting light](#): backup quota 6.95GB
- [gedeelde webhosting aanbevolen](#): backup quota 60GB
- [gedeelde webhosting uitgebreid](#): backup quota 600GB

Backup van de all2all virtuele servers

Bij de bestelling van een virtuele server krijgt u 5GB backup ruimte gratis daarbij. U benadert deze backup ruimte via een [SSH](#) connectie waarvoor u de toegangscode krijgt bij het aankopen van de virtuele server. Als u ook een unix support contract neemt, dan wordt de backup van alle websites en databases die u via de webmin/virtualmin interface zal aanmaken reeds voorgeconfigureerd. Deze backup wordt 1 dag bewaard en vervolgens overschreven door de backup van de volgende dag. Kiest u niet voor een Unix contract, dan moet u uw backups zelf configureren. Dit kan u doen via SCP, Rsync, Rsnapshot of Virtualmin. U kan ook extra backup ruimte bijbestellen. Gelieve de gangbare prijzen hiervoor te zien op onze [website](#).

Backup van de dedicated servers colocated op het all2all netwerk

Standaard is er geen backup ruimte voorzien voor dit soort contracten. Je can echter backup ruimte op onze centrale backup servers kopen ofwel een backup server bijbestellen. Vanwege de hoeveelheid data die door de band op een dedicated server wordt opgeslagen, raden wij ten stelligste aan een eigen backup server te kopen. Wij beschikken over speciale offertes voor lightweight dedicated backup servers.

Persoonlijke backup

Om evidente redenen raden wij u aan om regelmatig zelf een backup te maken van uw gegevens. Dit laat u toe om na een probleem snel verder te werken zonder tussenkomst van onze supportploeg.

U hebt 2 mogelijkheden tot een persoonlijke backup.

- U behoudt steeds een copie van uw gehele webhosting directory op de harde schijf van uw computer, of een draagbare USB schijf. Via ftp kan u dan steeds makkelijk al uw bestanden opnieuw uploaden in geval van een probleem.
- U gebruikt de functie “**backup**” binnen **virtualmin**.



Maak eerst een directory backup onder de “root” van je hosting space. (Dit is de directory waar je terechtkomt als je met FTP verbindt op de server). Vervolgens kan je je virtualmin backups in deze directory opslaan.

De virtualmin backup staat u toe om uw volledige virtuele server of bepaalde onderdelen daarvan te backuppen en te restoren.

Een virtualmin backup ziet er als volgt uit :

In het eerste scherm kan u uitkiezen welke van uw virtuele servers u wil backuppen. U kan hen ook allemaal backuppen.

Virtual servers

Servers to save All virtual servers Only selected .. All except ..

test.thijs.all2all.org
thijs.all2all.org

Include sub-servers of those selected?

Features and settings

Features to backup Backup all features Only those selected below ..

Select all. | Invert selection.

- Virtual server password, description and other details
- Administration user's password, quota and Cron jobs
- Server's home directory and web pages (Include logs directory)
- Mail/FTP users and mail aliases
- Records in DNS domain, except SOA
- Apache webserver configuration
- Webalizer configuration and schedule
- Logrotate configuration for log file
- Contents of server's MySQL databases
- Contents of server's PostgreSQL databases
- ProFTPd virtual server configuration
- Webmin ACL files
- DAV users file
- Mailman mailing lists (Include archives in backup)
- Subversion repositories and configuration files

Select all. | Invert selection.

Daaronder kan u een selectie maken van de feature die u wil backuppen van de geselecteerde servers. U kan ook aangeven om bepaalde files niet mee te nemen in de backup :

Tenslotte moet u aanduiden in welke directory de backup moet geplaatst worden. U heeft verschillende opties, waarbij u de backup ook direct via uw browser kan downloaden. Natuurlijk, als uw virtuele server veel data bevat zal dit echter een eeuwigheid duren.

▼ Destination and format

Backup destination File or directory under virtualmin-backup/ FTP server SSH server Download in browser

Do strftime-style time substitutions on file or directory name

Transfer each virtual server after it is backed up

Backup format Single archive file One file per server (old format) One file per server

Create destination directory?

Action on error Halt the backup immediately Continue with other features and servers

Include sub-servers in backup? Yes No

Backup level Full (all files) Incremental (only files changed since last full backup)

Als u in “**Backup destination**” kiest voor “**File or directory under ...**”, dan moet u “**Transfer each virtual server after it is backed up**” afvinken. Vervolgens moet u bij **Backup format** kiezen voor “**Single archive file**” of “**One file per server (old format)**”. Kiest u voor een remote backup (**FTP server, SSH server** of **Download in browser**) heeft u deze beperking niet. Bij backup level kiest u het type backup uit: een full backup of een incremental backup.

Als u de optie “Scheduled Backups” hebt aangevinkt, krijgt u de mogelijkheid om een terugkerend backup schedule in te stellen.

▼ Backup and Restore

Scheduled Backups

Backup Virtual Servers

Het systeem zal dan automatisch een backup nemen op de door jou ingestelde tijd.

▼ Schedule and reporting

Email backup report to

Only send email on failure

Scheduled backup time Disabled

Simple schedule

Complex schedule

Delete old backups Never Yes, after days

Via de optie “simple schedule” of “complex schedule” kan u de momenten configureren waarop u wil dat er een backup genomen wordt. De “Email backup report to” optie laat u toe om een mail naar uzelf te laten zenden eenmaal de backup klaar is.

Opgelet!

Het is belangrijk om de beperkingen van een backup schema en menselijke factoren m.b.t. het nemen van backups in overzouwing te nemen. All2all verzorgt zijn backups binnen een "zo goed als mogelijk" filosofie en verschaft geen garanties met betrekking tot backups. U kan dit nalezen in ons [Charter](#). Het is daarom aangeraden om steeds zelf een beveiligde copie te houden van uw belangrijke data.

20. VERSIES

Versie nummer	Aanpassingen	Auteur
1.0	Originele versie	Eleni Postanzi
1.1FR	Vertaling naar het Frans	Eleni Postanzi
1.1NL	Vertaling naar het Nederlands	Eleni Postanzi, Koen Lefever
1.1EN	Vertaling naar het Engels	Patrick Brunswyck
1.2NL	Conversie pdf -> odt + update	Patrick Brunswyck
1.3NL	Conversie pdf -> odt, herwerking	Stefan Maenhout